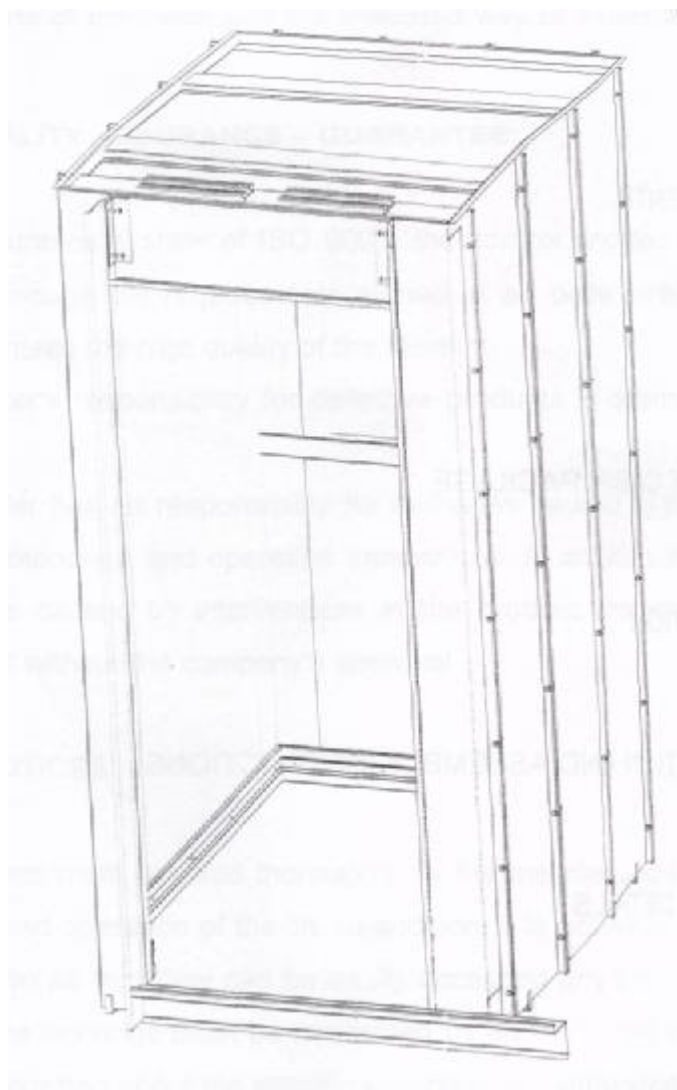


ГОТОВЫЕ ЛИФТЫ

КАБИНА

ОПИСАНИЕ КАБИНЫ
ИНСТРУКЦИИ ПО СБОРКЕ
РУКОВОДСТВО ПО МОНТАЖУ



СОДЕРЖАНИЕ

- 1. СОДЕРЖАНИЕ
- 1. ОБЩИЕ ПОЛОЖЕНИЯ
- 1. ОПИСАНИЕ КАБИНЫ
- 1. МОНТАЖ КАБИНЫ И ИНСТРУКЦИИ ПО СБОРКЕ
- 1. ПОДРОБНОСТИ О КОМПАНИИ

1. ОБЩИЕ ПОЛОЖЕНИЯ

1. НАЗНАЧЕНИЕ

Этот печатный документ касается полного описания простой пассажирской кабины. В его состав входит описание всех отдельных частей кабины и указанный путь их сборки и установки на раму кабины.

1. КАЧЕСТВО СТРАХОВАНИЯ ИЗДЕЛИЯ - ГАРАНТИИ

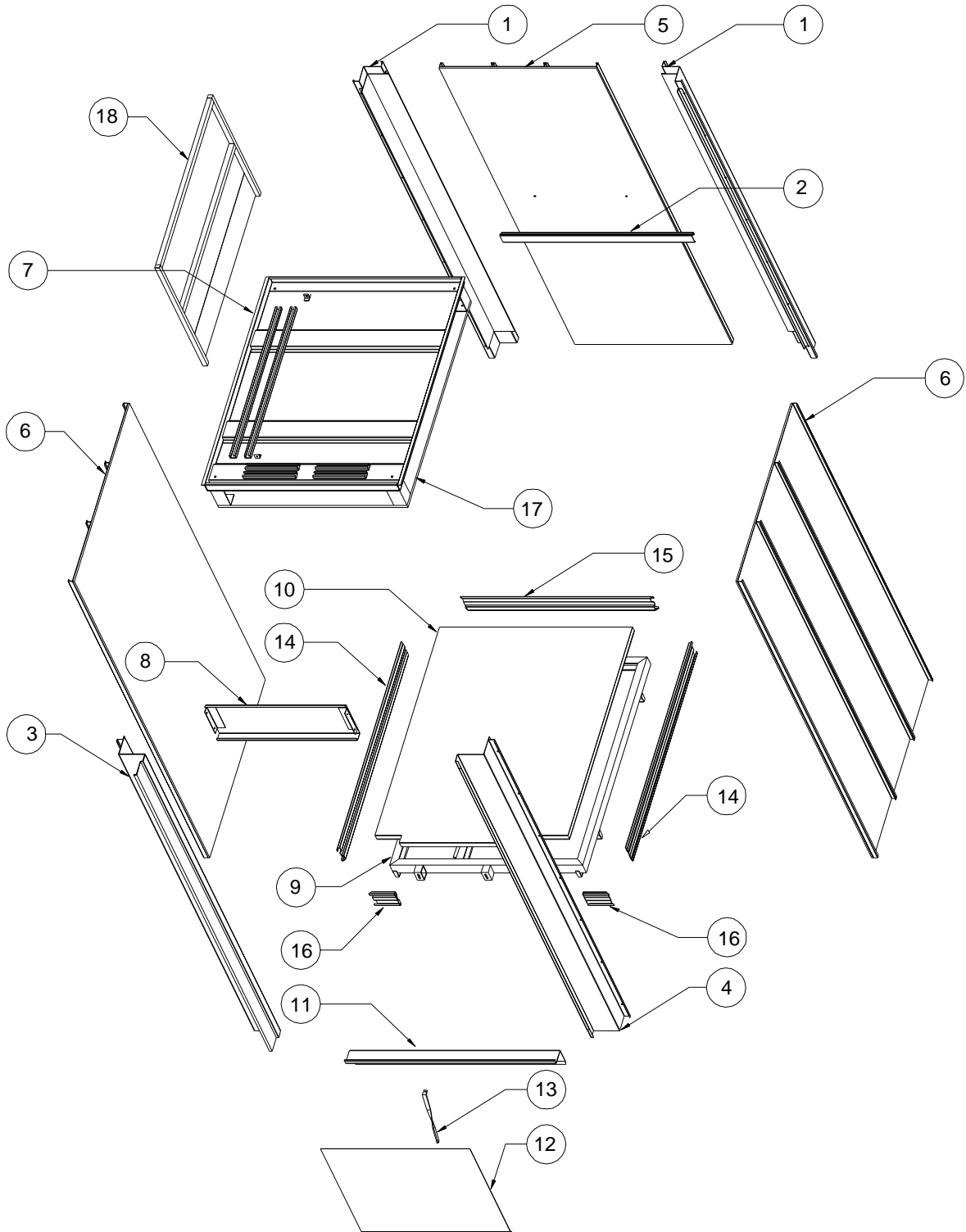
1. Система обеспечения качества ISO 9001, контроль и документация, определенные покупателем посредством его требований, вписанных в бланк заказа, включающие в себя нормы и положения – гарантируют высокое качество изделия.

1. Ответственность изготовителя за дефектные изделия устанавливаются в терминах сроков поставки и платежа.

1. Изготовитель не несет ответственности за любые повреждения, возникшие вследствие не соблюдения инструкций по монтажу, обслуживанию и эксплуатации. В дополнение к этому, гарантия не действительна для любых повреждений вызванных вмешательством в характеристики изделия (т.е. изменение размеров и т.п.) без согласия компании.

1 БЕЗОПАСНОСТЬ – ПРИМЕЧАНИЯ

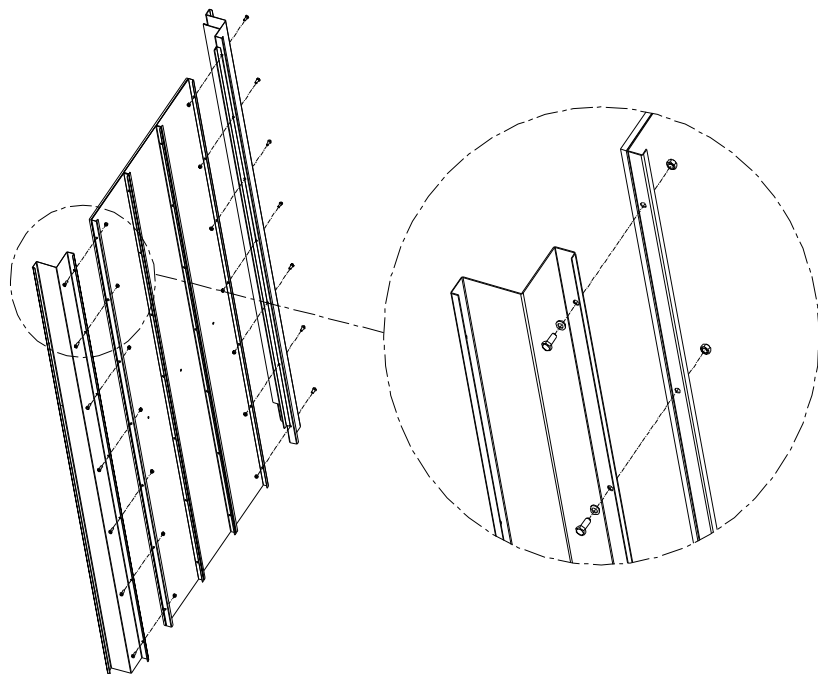
Настоящие инструкции должны быть изучены монтажниками и обслуживающим персоналом перед проведением монтажа и началом работы лифта. В дополнение к этому, рекомендуется держать настоящие инструкции на месте работы с целью простоты обращения к ним в любое время, когда в этом возникнет необходимость. Все работы связанные с ремонтом, контролем и обслуживанием должны проводиться уполномоченным и обученным персоналом, который был должным образом проинформирован о специфике обслуживания и указаниях по обслуживанию. Все работы проводятся только тогда, когда система не работает. В течение сроков поставки компонентов, должен быть проведен полный контроль на полноту и отсутствие повреждений, и в случае возникновения таких проблем, изготовитель немедленно должен быть проинформирован. Во время монтажа и работы, должно уделяться повышенное внимание опасности возникновения аварии.



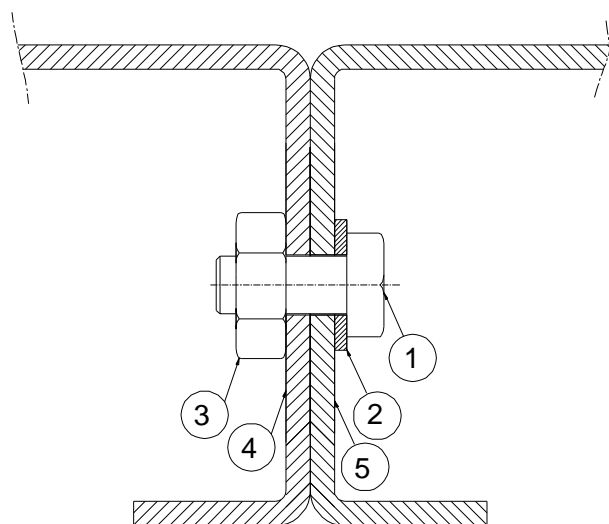
► **СБОРКА ЗАДНИХ УГОЛКОВ И ЗАДНЕЙ СТЕНКИ**

Присоединить заднюю стенку к задним уголкам так, чтобы предварительно просверленные отверстия на ребрах обеих деталей совпали (Рис.6). Вставить и затянуть детали с помощью винтов M8x25 и гаек M8 (Рис.7). **ВНИМАНИЕ:** Со стенками и уголками следует обращаться таким образом, чтобы не нанести никаких повреждений внутренним поверхностям кабины.

(РИСУНОК 6)



(РИСУНОК 7)

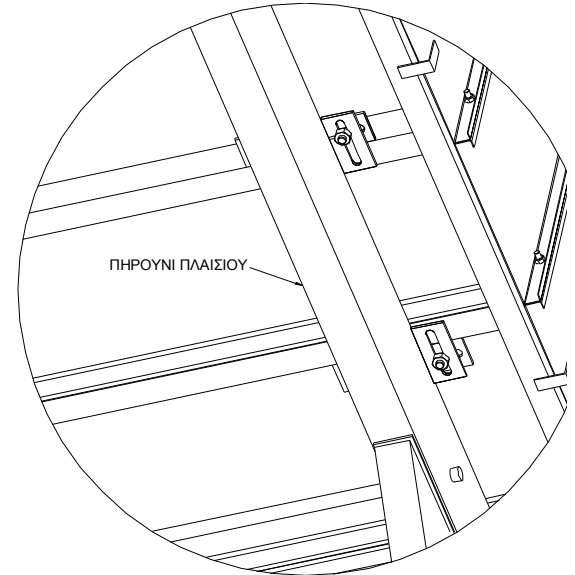


► **УСТАНОВКА ПЛАТФОРМЫ НА РАМУ ТЕЛЕЖКИ**

После открывания деревянного ящика, снять платформу и установить ее на тросовую подвеску тележки так, чтобы соединительные пластины платформы кабины и тросовой подвески тележки совпали. Вставить винты и гайки, не затягивая их (Рис.4 и 5).

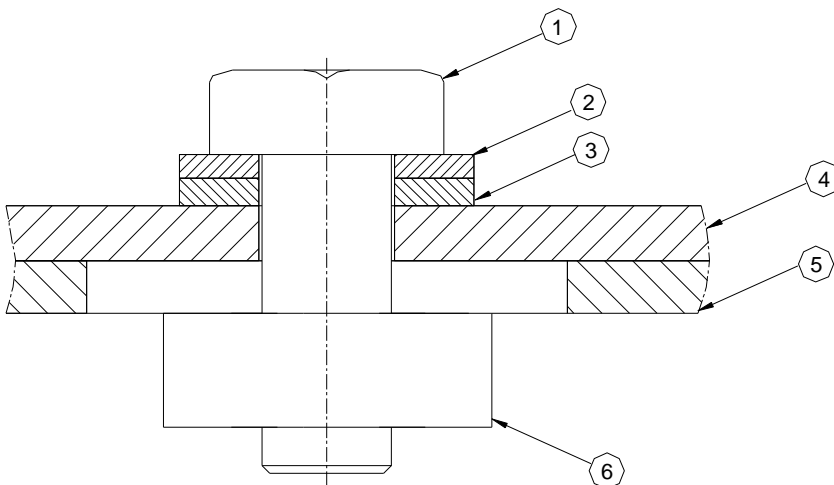
ВНИМАНИЕ Положение платформы на тросовой подвеске тележки должно совпадать с окончательным положением (после выравнивания), в котором кабина будет закреплена .

(РИСУНОК 4)



1. Винт DIN933 M12x25 – 8.8
2. Пружинная шайба DIN 128 – A12 – Fst
3. Пружина DIN 128 – A13 – St
4. Пластина платформы
5. Рама тележки – пластина тросовой подвески тележки
6. Квадратная гайка DIN 562 – M12

(РИСУНОК 5)

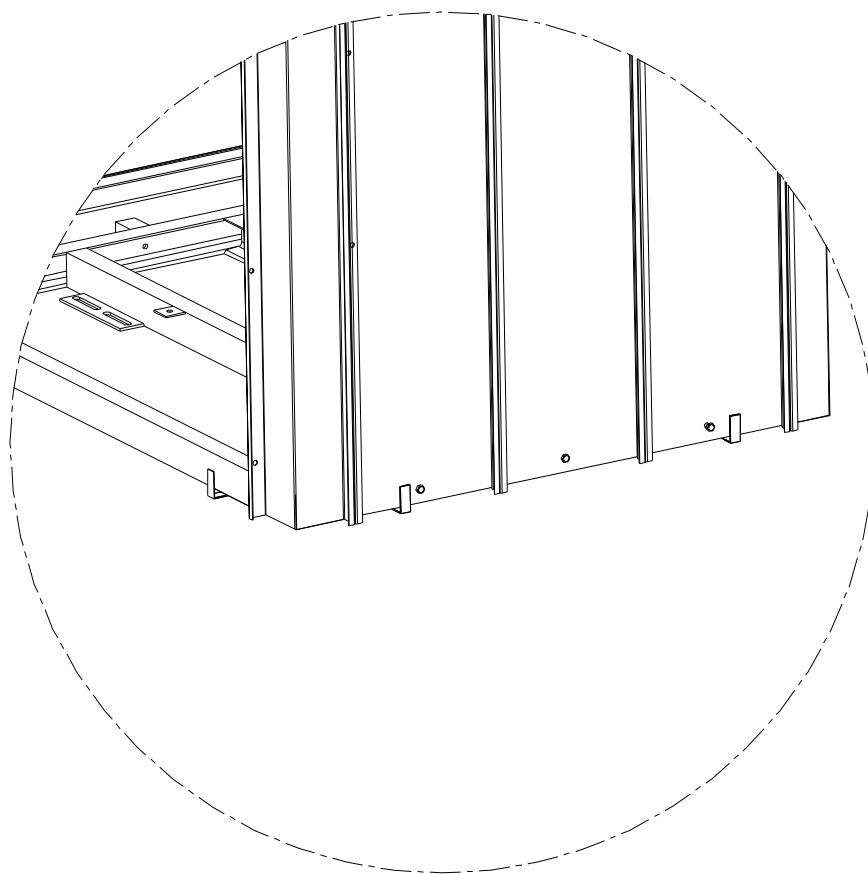


Примечание. Если платформа имеет большие размеры (т.е. разъемная), она должна быть установлена на тросовую подвеску тележки с помощью крана. Разъемные платформы свариваются и свинчиваются винтами M12 после их установки на раму.

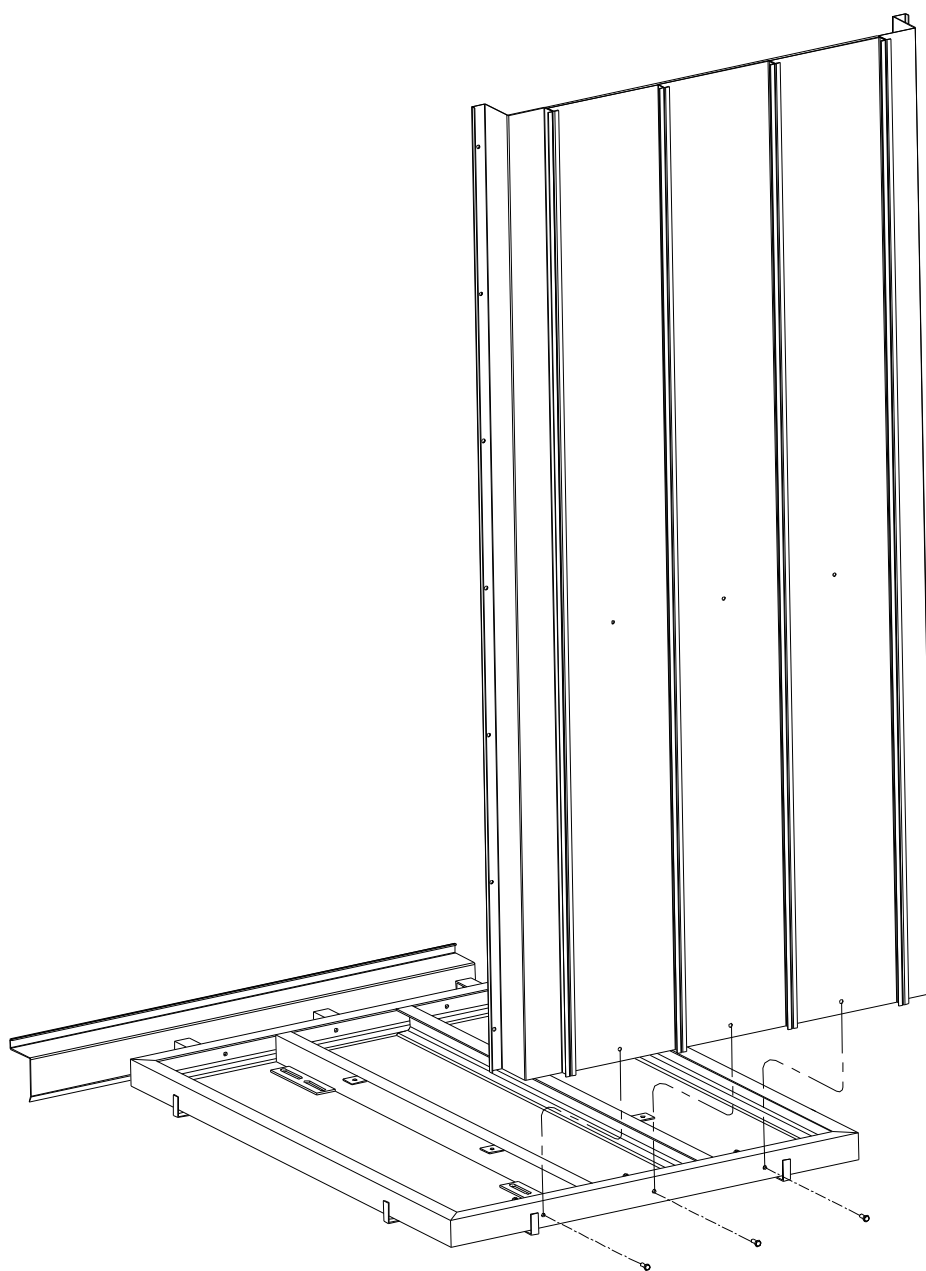
► **УСТАНОВКА ЗАДНЕЙ ЧАСТИ КАБИНЫ НА ПЛАТФОРМУ**

Установить заднюю часть на опоры, показанные на Рисунках 8 и 9, и привинтить заднюю часть к платформе с помощью винтов M8x25 и гаек M8, не затягивая их, через предварительно просверленные отверстия платформы. Окончательное положение платформы можно увидеть на Рисунке 8. **ВНИМАНИЕ:** Со стенками и уголками следует обращаться таким образом, чтобы не нанести никаких повреждений внутренним поверхностям кабины.

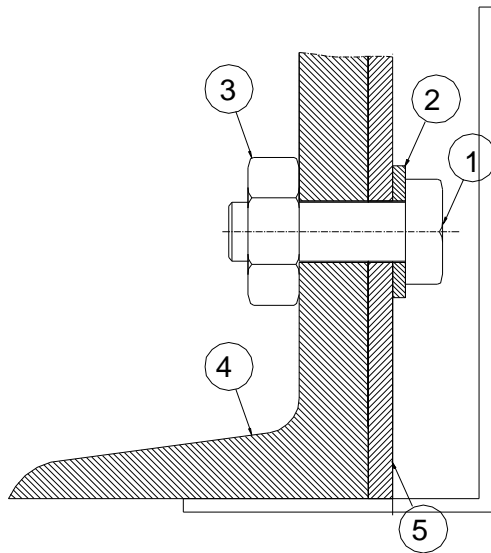
(РИСУНОК 8)



Способ установки задней части на платформу показан на Рисунке 9.



Относительное положение задних держателей на платформе показано в разрезе.

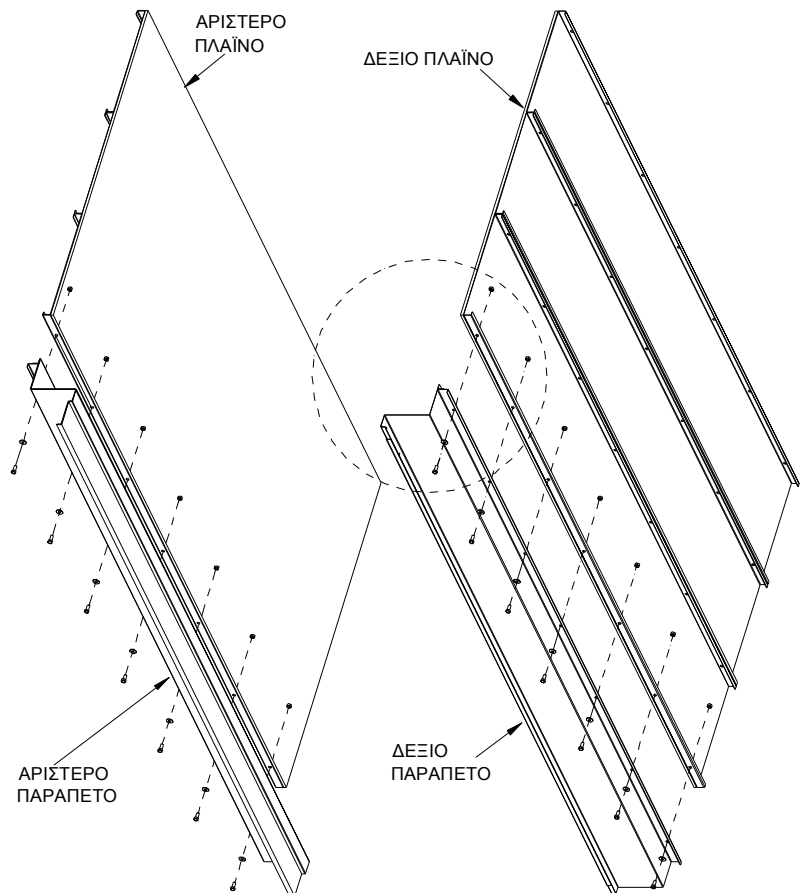


1. Винт DIN933 M12x25 – 8.8
2. Пружинная шайба DIN 128 – A8 – Fst
3. Гайка DIN 970 – M8x1-8
4. П-образная платформа 60
5. Задняя часть кабины.

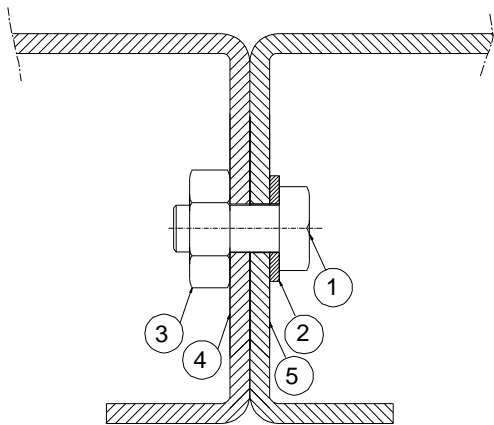
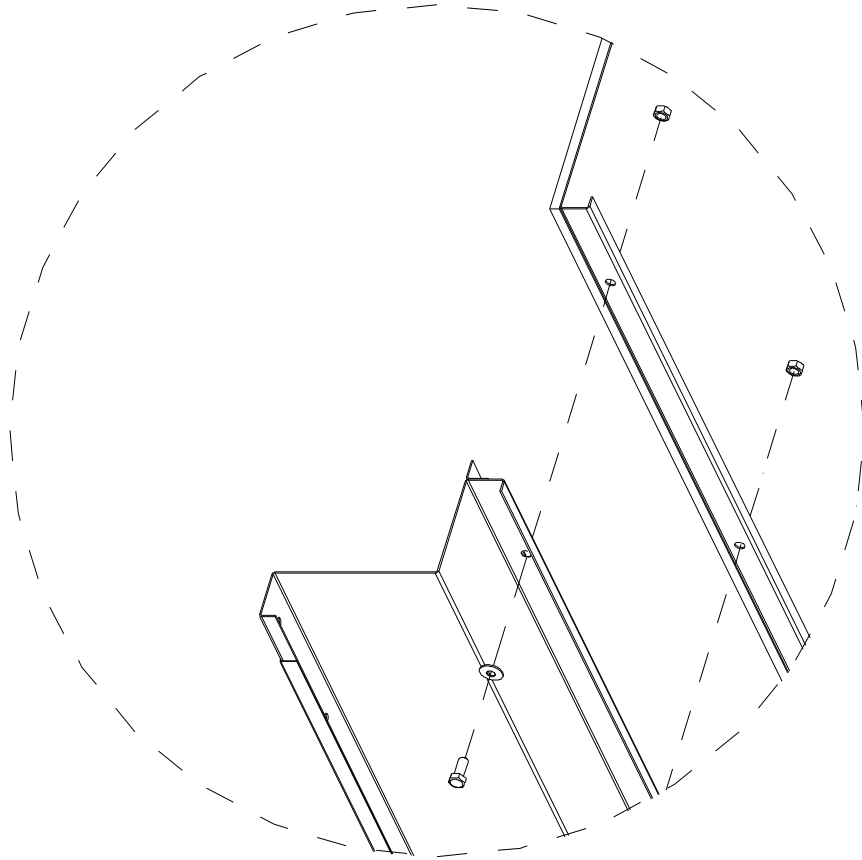
► **СБОРКА ПОРУЧНЕЙ И ЗАДНИХ СТЕНОК**

Присоединить правый поручень к правой стенке, а левую стенку к левому поручню так, чтобы предварительно просверленные отверстия на ребрах обеих деталей совпали. Вставить винты и затянуть детали с помощью винтов M8x25 и гаек M8.

Right side – Правая сторона
 Left side – Левая сторона
 Right handrail – Правый поручень
 Right handrail – Левый поручень



(РИСУНОК 10)



1. Винт DIN933 M12x25 – 8.8
2. Пружинная шайба DIN 128 – A8 – Fst
3. Гайка DIN 970 – M8x1-8
4. Сторона кабины
5. Поручень кабины.